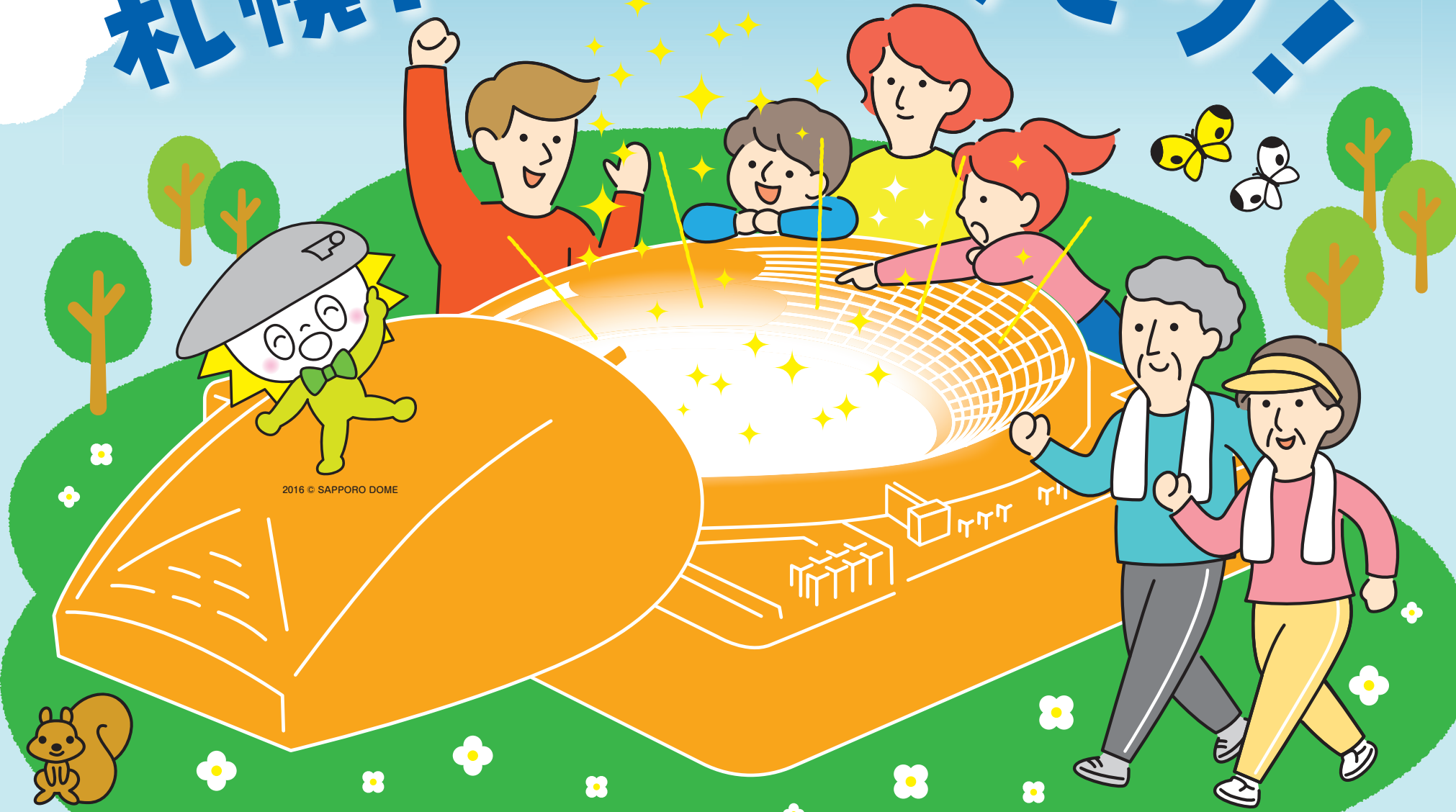


札幌ドームをまるごと楽しむファンブック2023



札幌ドームのトリセツ！

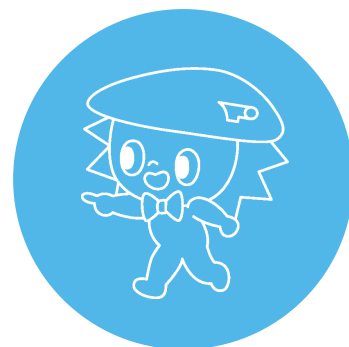


2016 © SAPPORO DOME

皆さんは、札幌ドームを訪れたことがありますか？
 スポーツ観戦やコンサートなど、
 札幌ドームのイメージはきっとさまざま。
 体験したことのない札幌ドームの楽しみ方がまだまだあるはず！
 このファンブック『札幌ドームのトリセツ！』では、
 札幌ドームのさまざまな魅力を、その分野に詳しいファンが語ります。
 きっと、新しい札幌ドームを再発見できますよ！

目次

夢と感動のステージ、札幌ドーム …… 02	敷地散策のトリセツ！ …… 11
サッカー観戦のトリセツ！ …… 03・04	環境にやさしい施設を目指して …… 12・13
ラグビー観戦のトリセツ！ …… 05	アート鑑賞のトリセツ！ …… 14
ハンドメイドな世界のトリセツ！ …… 06	健康づくりのトリセツ！ …… 15
札幌ドームの新たな取り組み …… 07	観光おもてなしのトリセツ！ …… 16
札幌ドーム映像写真集 …… 08	展望台&場面転換 …… 17
野鳥観察のトリセツ！ …… 09	札幌ドームで働く人たち …… 18
昆虫観察のトリセツ！ …… 10	



札幌ドームに集まる人々の喜びや感動、
 そして、札幌の自然のエネルギーによって生み出された、札幌ドームの妖精です。

「トリセツ！」の各ページに、いろんなチャームコロンが登場するよ！

【発行】

2023年6月

※2008年から年次報告として毎年発行していますが、2023年はより楽しんでお読みいただける「ファンブック」としてリニューアルしました。

夢と感動のステージ、札幌ドーム



札幌ドームは、開業当初より「北海道コンサドーレ札幌」のホームスタジアムです！

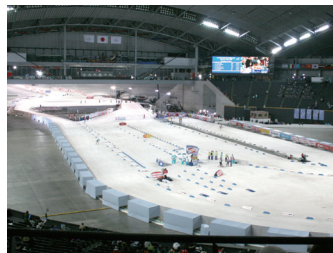


©2019CONSADOLE

札幌ドームは、サッカー・野球・ラグビーなど数々の世界大会が開催された世界でも数少ないスタジアムです。スポーツ以外にも、コンサートや展示会など多彩なイベントが開催されています。

ココがスゴイ!①

感動と躍動のスポーツイベント



2007年の「FISノルディックスキー世界選手権札幌大会」では、世界で初めて屋内と屋外を縦断するコースがつけられました。

ココがスゴイ!③

多彩に展開される大空間



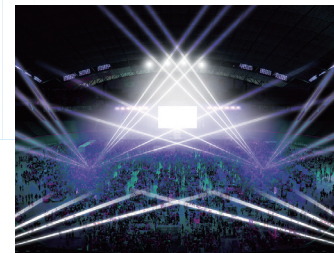
屋内の展示スペースとしては北海道最大。ドームのスケールを生かしたさまざまな演出で、インパクトあるエキシビジョンやセレモニーが多数開催されています。

2001年。大都市にありながら雄大な自然の広がる札幌市豊平区に、札幌ドームは誕生しました。北海道最大、そして日本最北の全天候型ドームとして、開業以来さまざまなイベントが開催されています。



ココがスゴイ!②

ダイナミックな演出



最大4万人を超える大規模なコンサートも開催されています。会場の広さを生かした迫力のある演出で、アーティストの皆さんが最大限に輝くステージをつくれます。

ココがスゴイ!④

ホヴァリングサッカーステージ



可動式天然芝サッカーフィールド「ホヴァリングサッカーステージ」により、ジャンルの異なるイベントを短期間で連続して開催することが可能です。

【詳しくは17ページへGO!】

サッカー観戦のトリセツ!



札幌ドームは、北海道コンサドーレ札幌のホームスタジアム。
サポーターと一緒に、熱気あふれる応援で試合を盛り上げよう!

いい試合を観ると、 明日も頑張ろうって 思えます!

僕は小学生の頃から30年以上
サッカーを続けてきて、プレーを
するのも観るのも大好きなんです。
岡田武史監督時代から北海道コ
ンサドーレ札幌を応援し始めて、
2016年のJ1昇格試合を機に
応援熱が本格化し、ファンクラブに
入って、試合会場に足を運ぶよう
になりました。



赤黒に染まる札幌ドームのスタンド

©2019CONSADOLE

札幌開催のホームゲームはほ
とんど観ています。札幌ドームは
天然芝がとにかくきれいで、天候
に左右されずに観戦ができて
るのがいいですね。
僕の推しは、流れを変えてくれるよ
うな選手。声援がドーム全体に響いたときは、
何ともいえない感動があります。負ければむ

しゃくしゃくするけど、勝ったら「す
すきのへ行こう」をみんなで歌っ
て盛り上げる。いい試合を観ると、
明日からまた頑張ろうって気持ち
になりますね。

札幌ドームには試合2時間前
に来て、練習を観たり、スタジアム
グルメを食べたり。サッカー観戦が
初めての人も、一体感があるから
楽しめますよ。追いついたり逆
転したりしたら感動すると思う。
札幌ドームと一緒にコンサドーレ
を応援しましょう!

勝ってくれ~!

赤黒の使者

北海道
コンサドーレ札幌
サポーター
いしど や たくみ
石戸谷 巧さん

必勝祈願の スタジアムグルメも見逃せない!

●コンサドーレ必勝弁当

「対戦相手から勝利をいただく」
という願いを込めた、対戦チーム
の本拠地にちなんだおかずを
盛り込んだお弁当です
(J1公式戦のみ)。



●観戦ガイド



北海道コンサドーレ札幌
の公式ウェブサイトでは、
サッカーのルールや選手
の情報、ホームゲームの
楽しみ方などをまとめた
観戦ガイドをダウンロード
できます。



Q. 試合はいつやってるの?

札幌開催のホームゲームは、年間で約20試合。ウェブサイトの「試合日程」ページで対戦相手・日時を確認できます。

Q. 何を着て行けばいいの?

おすすめはレプリカユニフォーム。チームカラーの赤黒グッズを身につけると、会場との一体感を得られます。

Q. 子どもと一緒に大丈夫?

授乳室、おむつ替え用設備などに加え、キッズ用大型複合遊具、ベビー用コーナーもあるので安心です。未就学児は隣の上観戦ならチケット購入が不要です。

札幌ドーム × 北海道コンサドーレ札幌

SDGsの取り組み

札幌ドームと北海道コンサドーレ札幌は、2021年9月から、SDGsの推進に向け、一緒に活動を進めています。

持続可能な社会の実現を目指して、環境・教育・健康の3つを柱に取り組む北海道コンサドーレ札幌の想いに札幌ドームも共感し、SDGsプロジェクト「PASS」を協働推進していくための協定を締結し、これまで以上に連携を強化することとしました。

今後も、サポーターの皆さまや地域の皆さまに、スポーツを含めたあらゆるイベントを楽しんでいただき、心の豊かさを感じていただけるよう、札幌ドームと北海道コンサドーレ札幌はともに活動を進めていきます。



©1997 CONSADOLE

大型ビジョンで
前の試合の
リサイクル率を発表



コンコースでの
ブース出展



これまでの「PASS連携」の取り組み



野鳥観察会



障がいのある方々に
ごみ分別案内の
お手伝いをいただいで
います



サポーターの皆さまへご協力をお願い

札幌ドームと北海道コンサドーレ札幌は、札幌ドームでのコンサドーレ戦開催日の

- ごみのリサイクル率60%以上 (2022年平均56.6%)
- リサイクルされない一般ごみ(燃やせるごみ)の削減を目指しています。

館内の「リサイクルポスト」にごみを捨てる際には、表示に沿ってごみを分別していただきますようご協力をお願いします。



ごみを早めに、こまめに捨てて、限定壁紙をゲットしよう!

試合終了後はごみ箱付近が大変混雑するため、ハーフタイム時などに前もってごみを捨てていただくのがおすすめです。札幌ドームで開催されるコンサドーレ戦全試合において、開場から試合終了までの間、館内全箇所のごみ箱に、「オリジナル限定壁紙」をダウンロードいただけるQRコードを設置しています!



歴史的なW杯の記念品を展示

●メモリアルコーナー



札幌ドームで開催されたイベントの記念品を展示するメモリアルコーナーには、ラグビーワールドカップ2019™日本大会の各国代表のジャージとボールが展示されています。

／ Mr. 北海道ラグビー ／

一般財団法人
北海道ラグビーフットボール協会
理事／競技委員長
にわ まさひこ
丹羽 政彦さん



会場で見ると
ラグビーは
すごいわ！

ラグビー観戦のトリセツ！

札幌ドームを、ラグビーの北の聖地に！

札幌ドームで行われたラグビーワールドカップ2019™日本大会の大成功によって、日本ラグビーは世界の大きな注目を集めました。道内のジュニアの競技人口は、2019年から2年間で約160%増加。協会では、こうした子どもたちが活躍する場づくりや指導者の育成を地域単位でサポートできるような体制づくりを進めています。

札幌ドームで行われたラグビーワールドカップ2019™日本大会。歴史的な大会の余韻はいま、北海道に新たなラグビーファンを広げています。



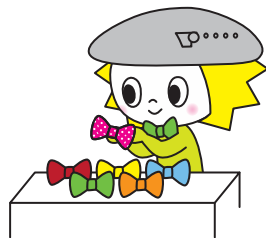
北海道のラグビー振興にとって、札幌ドームはシンボリックな存在です。天然芝の室内ラグビー競技場は世界に一つだけ。夏も快適な温度で芝の管理状態も非常に良く、ラグビーをする人、観る人、支える人のみんなにやさしい会場として、ここを北の聖地にしていきたいと思えます。札幌ドームですばらしい試合を観ていただくことはもちろん、北海道の食や観光の

コンテンツを組み合わせ、特別な一日を過ごしてもらい、北海道を元気にする取り組みでラグビーファンのすそ野を広げていきたいですね。

試合会場に足を運ぶと、選手たちのプレーを通して、ラグビー憲章で掲げている「品位・情熱・結束・規律・尊重」という5つの精神をきっと感じてもらえるはず。気迫あふれるプレーを、ぜひ観に来てください。

ハンドメイドな世界のトリセツ!

札幌ドームは、北海道を代表する
ハンドメイドの拠点だということ、知っていますか。
「サッポロ モノ ヴィレッジ」は、ハンドメイドファン必見のイベントです!



「なんでもデザイナー」と名乗る@163工房さんの作品は、編みぐるみだけでなく雪像も! 冬になると札幌・円山公園に出現する雪ボーイや動物たちの作者でもあります

＼カエルたちの聖母／

サッポロ モノ ヴィレッジ 出店者
@163工房さん

札幌ドームで、お気に入りのカエルを捕獲してください!!

「サッポロ モノ ヴィレッジ」には、第1回の2016年からほぼ毎回出店しています。友人の出産をきっかけに、子どもの喜びそうなカエルの編みぐるみを作り始めて約12年。お買い上げのときは「捕獲してくださってありがとうございます!」が決まり文句です。これまでのサッポロ モノ ヴィレッジのお客さまには、通算1,000匹以上を捕獲していただいています。カエルでみんなが笑顔になってもらえるのが一番うれしいですね。

カエルは毎年ちょっとずつ進化していて、単色の毛糸を混じり毛糸や麻ひもにしたり、大きさやカラーリングを変えたりしています。そんな工夫に対して「配色がきれい」「フォルムが好き」など、お客さまが敏感に反応してくださるのがサッポロモノ ヴィレッジ。ハンドメイド好きのお客さまが多いので、目が肥えていると思いますね。

私自身も、他の出店者さんの作品を見るだけで刺激を受けますし、勉強にもなります。ものづくりが好きな方なら、きっと何か発見があるはず。札幌ドームは、ハンドメイドという一つのテーマで一体感を味わえる特別な空間だと思います。

全国から作家・クリエイターが集う ハンドメイドの祭典

●サッポロ モノ ヴィレッジ

2016年から札幌ドームの自主イベントとして開催している「サッポロ モノ ヴィレッジ」は、北海道をはじめ全国で活躍する作家やクリエイターが集う北海道最大のハンドメイドフェスティバル。2023年4月開催時は、約1,600ブースが出店し、2日間で約25,000人が来場しました。

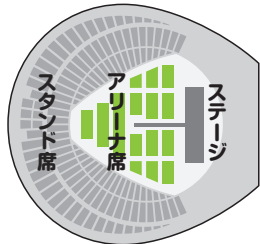


中規模イベントにも対応できる新モード



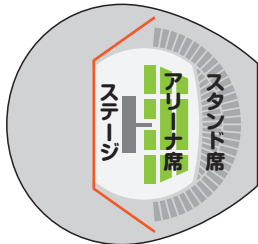
2万人規模のイベントに対応する「新モード」

より多様なイベントに対応するため、1.5万人から2万人規模のイベント開催を可能にする「新モード」のプランをご用意しました。スタンド席の一部を暗幕で仕切ることにより、モードの切り替えが可能となり、規模にあわせて適切なモードをお選びいただけます。



【現行モード】

最大収容人数：
53,820人
ドームツアー規模のコンサートに対応可能



【新モード】

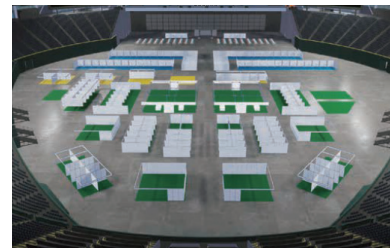
最大収容人数：
23,000人
ドームツアーからアリーナツアー規模のコンサートをはじめ柔軟な対応が可能

札幌ドームの 新たな取り組み

札幌ドームでは、より幅広い用途でご利用いただける新しい利用形態の運用を開始しました。今後も多種多様なイベントの開催に向けて進化を続けていきます！

多様なニーズに対応する「アリーナ半面モード」

いままで全面利用のみだったアリーナを半面でご利用いただけるプランを新たにご用意し、運用しています。全面利用(左)の場合は17,800㎡で1万人を収容できるのに対し、半面利用(右)の場合は9,000㎡で8,200人が収容可能です。



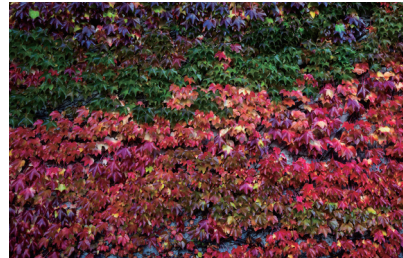
全面利用



半面利用(アリーナ半面モード)



ドーム再発見！ 札幌ドーム 映像写真集



写真を撮った人

フォトグラファー
いしだりえ
石田 理恵さん
(有限会社 St. Pront)



札幌ドームは、建築デザインの面白さと季節による自然の変化を楽しめる場所。単に漠然と風景として見るだけではなく、四角いフレームで切り撮る面白さがあります。ドームの円い屋根、直線美の支柱、

四季折々の木々の変化など。光と影、色、草木の匂いなどを楽しみながら、ぐるりと一周するのは心地の良い時間です。旅と建築が好きな私にとっては「ちょっと近場で小旅行」の気分に入れます。

PROFILE

幼少期から工作好きで特に立体制作を得意とし、それが高じてテレビ局の美術制作会社で美術進行業務を担当。その後交通事故に遭い、あえなく退職。リハビリを経て仕事復帰後、光で立体を浮かび上がらせることに興味を持ち、スチールカメラの世界へ。現在は商業用広告写真の分野で料理・建築・人物撮影に従事。



ヒガラ

野鳥観察のトリセツ!

札幌ドームの敷地は、たくさんの鳥たちが集まってくる場所。野鳥の専門家にその秘密を教えてください。



札幌ドームができてから 鳥の種類が増えました!



アカゲラ

札幌ドームができたのは2001年。周りの自然を壊さないよう、人と自然が仲良くできる緑豊かな「**スポーツの庭**」をイメージして建設されました。以来、敷地内で確認される鳥の種類は大きく増えました。

札幌ドームは、人と自然にやさしい憩いの場です。

札幌ドームには、建設前の1997年から環境コンサルタントとして携わっています。施設が完成したら終わりではなく、「建設後も生き物を増やして自然の豊かな場所にしていこう」という考えがずっと貫かれているのはすごいことです。約5年おきの環境調査のほか、観察会の指導で毎年札幌ドームを訪れると、多種多様な鳥がいることがわかります。

鳥が増えた理由の一つは、環境の良さ。建物の5倍以上という広い敷地の中に草地と樹林地を設け、鳥が周辺から訪れやすく暮らしやすい環境を長年維持しています。もう一つは、札幌ドームで働く皆さんの熱意。ホオアカという希少な鳥が草地で繁殖していることがわかったときに、事情を伝えたら、草刈りを控えてくれたんです。周辺で減りつつある鳥が札幌ドームで生息しているのは、そうした高い環境意識があるからです。

生物多様性に貢献している札幌ドームは、人と自然にやさしい憩いの場。皆さんもぜひ、札幌ドームで暮らす鳥たちに会いに来てみてください。



ホオアカ



野鳥マイスター

東邦大学理学部非常勤講師
技術士／ネイチャーガイド
なかむら ただまさ
中村 忠昌さん



東京にいる
中村さんは
調査や観察会が
あるときに札幌ドームを
訪れています



●鳥の種類

1997年 23種類

2022年 34種類

1.5倍

●札幌ドームに生息している野鳥の例



シマエナガ



カワラヒワ



アオジ

札幌ドームでの野鳥観察に使える「おさんぼMAP (生き物編)」はこちら



●野鳥観察会



札幌ドームでは、不定期で野鳥観察会を開催しています。鳥のさえずりが聴こえる札幌ドームの豊かな森を舞台とした、初めての方でも楽しめる内容になっています。



ハシブトガラ



昆虫観察のトリセツ!

札幌ドームの夏の森は、昆虫たちが元気に飛び回る楽園です。虫の専門家が、札幌ドームの自然環境の魅力を語ってくれました。

札幌ドームは、人と生き物との身近なふれあいの場です。

札幌ドームを初めて訪れたのは2015年。以来、環境調査のほか、夏の観察会の指導に訪れています。最初はびっくりしましたよ。生き物のことを考えた緑地が整備されていて、いろいろな虫がいて、環境調査までしているなんて。それくらい、札幌ドームの緑地は質の高い自然環境なんです。

興味深いのは、



コキマダラセセリ

札幌ドームの緑地が現在進行形で移り変わっているということ。私も調査に訪れるたびに、それまでいなかった昆虫を発見することがあります。5年後や10年後もきっと変わっていくことでしょう。

虫の世界は、一日単位でも変化します。虫のよく見られるシーズンは5月からお盆くらいまでですが、北海道は本州に比べて季節の進みが早く、

昆虫採集に使う捕虫網は、網の大きさが直径50センチ、長さ80センチというビッグサイズ



昆虫博士!

東京大学総合研究博物館
研究事業協力者
すだ しんいち
須田 真一さん



虫の体やばねを傷めることなく、確実に捕まえることができます



ヒメウラナミジャノメ

敷地内には木が約5,000本も!
虫たちが暮らしやすい環境です。

札幌ドームができてから、たくさんの木がグングン成長しました。高さ10メートル以上の大きな木は約800本。この数はドームができる前の約6倍です。樹液は昆虫たちのごちそう。花のミツを求めてチョウが訪れ、水辺にはトンボがすんでいます。

●チョウの種類



●トンボの種類



●札幌ドームに生息している昆虫の例



ミドリヒョウモン



エゾシロチョウ



ヒメリスアカネ

札幌ドームでの昆虫観察に使える「おさんぽMAP(生き物編)」はこちら



●生き物探検隊

札幌ドームでは、昆虫観察を楽しめる「生き物探検隊」を不定期で開催しています。専門家のお話を聞いて、札幌ドームの森と一緒に探検しましょう!



アオイトトンボ

敷地散策のトリセツ!

芝のお医者さん!

株式会社札幌ドーム
施設部施設管理課 参事
こひやまなおと
小檜山 尚登
(2000年入社)



札幌ドームの敷地は約30ヘクタール。建物の約5.5倍もの広さがあります。
広い敷地の秘密を知ると、季節ごとに歩いてみたくなりますよ!



あそこにも花が!
毎日発見があるなあ

近未来的なドームと
牧歌的な風景の
コントラストがいいですね



小檜山さんのお気に入り、
こちらの風景

札幌ドームでの敷地散策に使える
「おさんぼMAP (植物編)」はこちら



「スポーツの庭」をイメージした緑豊かな環境が魅力です。

札幌ドームは、都市と自然との境目に位置しています。そうした地域特性に調和するよう、札幌ドームは「スポーツの庭」をイメージして建設されました。ただ建物があるだけではなく、敷地の木々も生き物と一緒に成長し、緑豊かな環境になっていくような庭づくりを目指したのです。地域に溶け込む環境の豊かさを感じさせてくれるのが、札幌ドームの魅力ですね。

私は長らく札幌ドームの芝の管理に携わってきました。いわば「芝のお医者さん」ですね。雨の量も気温も毎年違うので、芝の健康

状態を把握しておくことが大切です。現在は後進の育成のほか、緑地の管理計画を担当していて、気分転換に敷地内を歩くこともありますよ。特に花の季節は楽しめますね。

札幌ドームの敷地は朝7時から開放され、地域の方々もウォーキングや犬の散歩などによく訪れています。敷地内はゆっくり1周しても約30分。イベントに来場された方も、緑あふれる敷地にぜひ立ち寄っていただきたいですね。春から秋はもちろん、冬も「ゆきひろば」としてスノーアクティビティが体験でき、通年で楽しめますよ。

※ 札幌ドーム・花と紅葉の見ごろ時期 ※



エゾヤマザクラ
【4~5月】



ヒメリンゴ
【4~5月】



ライラック
【5~6月】



ヤマボウシ
【6~7月】



コンサレッド
(ハマナスの一種)
【5~7月】



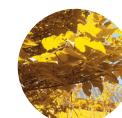
セイヨウミヤコグサ
【6~8月】



ムラサキウマゴヤシ
【6~8月】



ノコギリソウ
【7~8月】



ハルニレ (エルム)
【10~11月】



カエデ
【10~11月】



ツバキ
【10~11月】

環境にやさしい施設を目指して

札幌ドームでは、独自の「環境方針」を実現するために環境目標を定め、お客さまにご協力をいただきながら、環境にやさしい施設を目指す活動に取り組んでいます。

【札幌ドーム環境方針】

私たちは、みらいの子供たちに美しい地球を残し、札幌ドームを環境にやさしい施設として維持し続けることを使命として、訪れるすべてのお客さまとともに、よりよい環境づくりに向けて取り組みます

ECO MOTION 2030 | 2030年までの環境目標

目標1 国の決まりをしっかりと守り、札幌ドームの取り組みをみんなに伝えます。



目標2

2016年度よりもCO₂(二酸化炭素)の排出量を**60%減ら**します。

▼ そのために ▼

省エネルギーを進めます。

たとえば

● 照明のLED化



建物の中と外の照明を、消費電力が少なく寿命の長いLED照明に交換しました。

● 電気の節約



イベントのときと、準備やそうじのときなど、場面に応じて照明の明るさを変えています。

● ガスの節約



省エネタイプの給湯器を導入し、ガスを節約しています。



そうじのとき



サッカーのとき

● 冷暖房の調節

座席を12のゾーンに分け、必要な場所にだけ風を送っています。



目標3

2016年度よりも
一般ごみを40%減らします。

▼ そのために ▼

ごみを分別し、リサイクルを進めます。

たとえば ● みんなでリサイクル

札幌ドームでは、
お客さまにごみを
4種類に分別して
もらっています。
お客さまと、
ドームで働くみんなの
チームワークで、
リサイクルを
進めましょう



<p>一般ごみ</p> <p>よごれた紙 紙くず 食べ残し よごれたもの・調味料</p> <p>わりばし スプーン フォーク 製品プラスチック</p>	<p>紙・紙パック</p> <p>新聞・チラシ 紙ナフキン 紙袋 紙トレイ</p> <p>よごれが 少ないもの</p> <p>弁当外箱 紙パック 容器包装プラスチックへ</p>
<p>容器包装 プラスチック</p> <p>フタ・ストロー ビニール袋</p> <p>よごれが 少ないもの</p> <p>弁当 中容器 プラスチック容器</p>	<p>プラカップ</p> <p>下向きに入れてください</p> <p>プラスチックカップ</p>

目標4

緑豊かな札幌ドームで、
お客さまとともに
環境を学びます。



たとえば

● バードセーバーで事故防止



窓ガラスに映りこんだ空や林に飛びこもうとした鳥が、
ガラスにぶつかってしまう事故を防ぐために、天敵である大きな鳥の
形をしたシールを貼って、鳥が近づかないよう工夫しています。

● 鳥の巣箱を設置



鳥が生活
しやすいように、
敷地内に巣箱を
置いています。

● みんなで学習



スタンド席で学習

近隣の小学生の
皆さんをご招待し、
環境について
みんなで学べる
さまざまな企画を
行っています。

アート鑑賞の トリセツ!

札幌ドームの敷地内で、
アート鑑賞ができるって知っていますか？
イベントのない日やイベントの前後も、
自然豊かな敷地内での時間を楽しみましょう！

敷地を歩いて、
見つけてみてね!



●アートグローブ

札幌ドームの敷地内・館内に、国内外のアーティストの作品24点を配置しています。自然豊かな敷地内を散歩しながら、作品との対話を楽しめます。

札幌ドームでのアート鑑賞に使える「おさんぼマップ(アートグローブ編)」はこちら



01 無重力の玉石
トム・シャノン



02 風に触れる
岡部 昌生



03 みつけたくぼみに
結実する
小林 重予



04 森の中
伊藤 誠



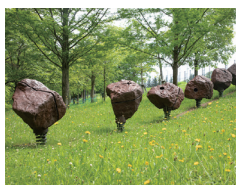
05 大気の器
柳 健司



06 世界のすみすみ
タデウス・
ミスロウスキー



07 ミルタウンの近く
ジョセップ・マリア・
マルティン



08 Roll Away the Stone
/Brixton 8,720km
江頭 慎



09 北辰の竜神
國安 孝昌



10 SDM
一原 有徳



11 北空の最弱音
(ピアノッシモ)
田中 信太郎



12 ひとつがふたつ
安田 侃



13 休息する翼
國松 明日香



14 立体空間より
平面空間への還元
奥山 喜生



15 完全な場
端 聡



16 ヌブカの家
PHスタジオ



17 フェイジョン
大岩オスカル幸男



18 Terrace: 札幌ドーム
川俣 正



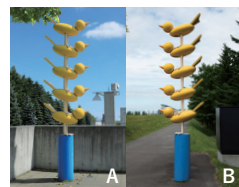
19 桃色の雲
ジャン＝フランソワ・
ブラン



20 球
橋原 武正



21 Cのスロープ
堀木 淳平



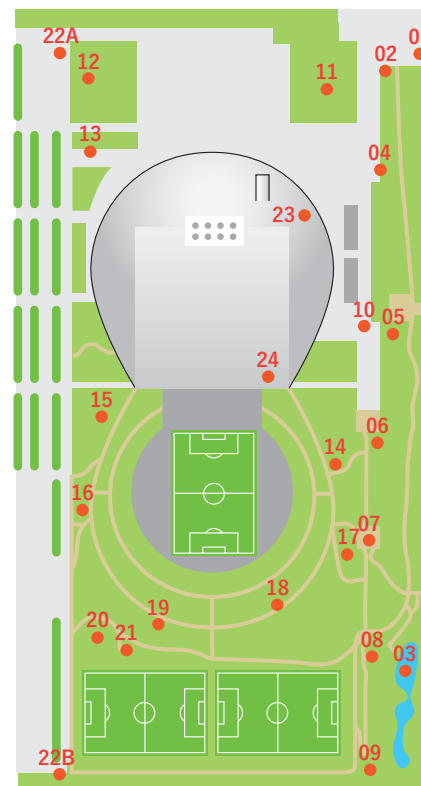
22 とり
立木 泉



23 位置づけられた世界
(札幌)
ジョセフ・コースス



24 楕円を通して
フェリーチェ・
ヴァリーニ





トレーニングすると元気になるですね!



人に年齢を言うと驚かれることが多いとか。若さの秘訣を尋ねられると「札幌ドームでトレーニングをしているんだ」と言っています

＼トレーニング愛好家／

札幌ドーム
トレーニングルームご利用者
ばばみのる
馬場 実さん

健康づくりのトリセツ!

札幌ドームには、日々の健康づくりにぴったりのトレーニングルームがあります。その魅力を、リピーターであるご利用者さまにお聞きしました。



充実した設備で、気軽に体力強化ができます。

札幌ドームのトレーニングルームに通い始めたのは60歳のとき。かれこれ8年になりますね。もともと野球、陸上、バスケットボール、バレーボールなどに親しんでいましたが、あるとき、好きなゴルフで足がつってしまい、「体力強化をしなければ」と一念発起。ジムを検討している中で「札幌ドームのトレーニ

ングルームは家から近いし、ワンコインで利用できるよ」と妻が教えてくれたのがきっかけです。

通いやすさの理由は、料金がリーズナブルなこと。1回500円で、回数券やシニア割引ならもっとお得になります。いまは週2、3回ぐらい通っていて、私のルーティンは1回70分ぐらい。上半身用マシンと下

半身用マシン数種を各3セット、次に腹筋と背筋3セット。最後はストレッチで締めます。これでゴルフの体力を維持したいですね。

こんなに設備の充実した身近なトレーニングジムがあるのですから、地域の皆さんは札幌ドームにぜひ通ったらいいと思います。健康増進に役立てられると思いますよ。

札幌ドームで気軽に健康習慣、始めませんか。

●トレーニングルーム

健康・体づくりの各種トレーニングマシンを設置した施設です。有資格のスポーツトレーナーが常駐し、高校生以上なら初心者から経験者までどなたでもご利用いただけます。

■場所

札幌ドーム1階「西ゲート1」向かい
(南北連絡通路内)

■基本営業時間

9:30～21:00(受付時間 9:30～20:00)

■利用料金

【1回】 大人500円、高校生・65歳以上300円
【回数券(11回分)】
大人5,000円、高校生・65歳以上3,000円

●運動教室



札幌ドームのトレーニングルームでは、ヨガなどの運動教室も開催しています。

●ナイトラン



冬期間限定の「ナイトラン」では、3階コンコースをランニングコースとして有料で一般開放。寒さや雪の心配をせずにランニングを楽しめます。コース距離は716mで、札幌の室内ランニングコースとしては最長です。

観光おもてなしのトリセツ！

ドームツアーは、札幌ドームの魅力を再発見できる小さな旅。
いつもとは違う視点で札幌ドームをご案内します！



展望台までの
空中エスカレーター
は全長60m。
アリーナを真上から
見渡せます

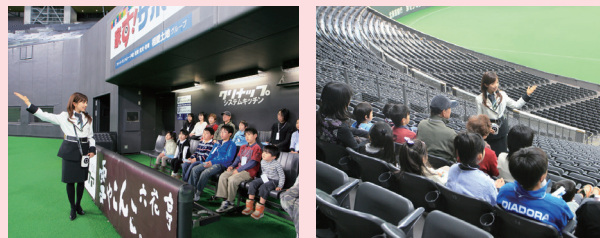
ドームツアーで、札幌ドームの魅力を再発見！

いつもとは違う札幌ドームの魅力を味わえる「ドームツアー」、皆さんは体験したことがありますか。所要時間は約50分。私たちツアーアテンダントが、アリーナを見渡せるスタンド席や、選手・アーティストが利用するロッカールームなどをご案内します。アリーナを使っていない日なら、グラウンド面

に入ることもできます。実際の大きさにきっと感動しますよ！また、札幌ドームの最大の特長として、野球場からサッカー場への場面転換の様子を短くまとめた映像もご覧いただけます。憧れのスポーツ選手やアーティストの“推し活”として、ドームツアーに参加される方も多く訪れています。

友だちや家族を誘って
札幌ドームの裏側を見に行こう！

●ドームツアー



札幌ドームの裏側には、憧れの選手たちが使用するロッカールームやブルペンなど、見逃さないスポットがいっぱい！料金などの詳細はWebサイトへ！



■ スタート時刻

①10:00 ②11:00 ③12:00 ④13:00 ⑤14:00 ⑥15:00 ⑦16:00

※変更になる場合があります

＼ドームツアーのマドンナ／

株式会社札幌ドーム
商業部商業二課
観光・ドームツアー担当
さとう まこ
佐藤 真湖
(2009年入社)



〈札幌市内観光施設相互割引〉

札幌市内観光施設の入場券半券を提示していただくと、ドームツアー・展望台の入場料金が割引になります。

対象施設

- さっぽろテレビ塔
- さっぽろ羊ヶ丘展望台
- 札幌もいわ山ロープウェイ
- 北海道開拓の村
- 北海道博物館
- 大倉山展望台
- 札幌芸術の森
- 札幌市時計台
- タワー・スリーエイト JRタワー展望台
- 白い恋人パーク

普段入ることのできないエリアを見学して、より身近に札幌ドームを体感し、魅力を見つけてもらえたらいいなと思います。私の役目は、ドームツアーに参加した皆さんの楽しい思い出づくりのお手伝いをする事。皆さんが明るい気持ちで帰っていただけるようなご案内を心がけています。

展望台

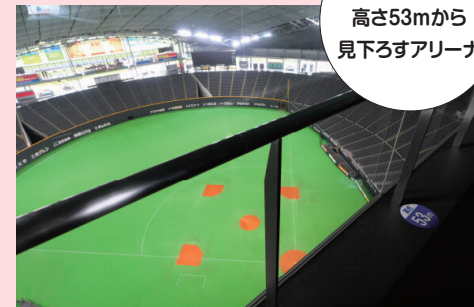
国内唯一のドーム展望台。53mの高さから、壮大なアリーナの全景を見下ろすことができるとともに、札幌市街や手稲山、夕張岳までの大パノラマが楽しめます。



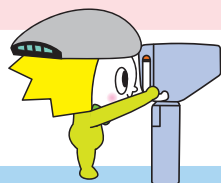
展望台は屋根から突き出た構造で、周囲を一望できます



スリル満点！高さ53mから見下ろすアリーナ



- 基本営業時間
10:00~17:00 ※イベント開催の都合により変更になる場合があります。
- スケジュール
営業日、営業時間については、ドームスケジュールページでご確認ください。
当日の混雑状況により、入場制限をさせていただく場合があります。



ドーム再発見！ 展望台 & 場面転換



場面転換

札幌ドームが全天候型の多目的施設として多種多様なイベントに対応できるのは、ホヴァリングサッカーステージがあるからです。札幌ドームでは、この世界初の技術によって用途に応じた場面転換を実現しています。

<ホヴァリングサッカーステージの仕組み>

重さ8,300トンの天然芝サッカーステージを空気圧で浮かせ、重量を10分の1にし、34個の車輪を使ってアリーナ内外を水平移動させます。野球モードからサッカーモードへの転換は約11時間です。



野球モードからサッカーモードへの場面転換





営業部 営業一課
主任
おおもり だいき
大森 大希
(2016年入社)

関連ページ P.03・04・05



営業部 営業一課
課長代理
よしだ けんたろう
吉田 健太郎
(2017年入社)

関連ページ P.06



営業部 営業二課
課長代理
ふじた なお
藤田 なお
(2009年入社)

関連ページ P.07



施設部 施設管理課
よしかわ りょう
芳川 諒
(2019年入社)

関連ページ P.9・10・11

札幌ドームで働く人たち

札幌ドームには、
「夢と感動のステージ」を支える
たくさんの社員・スタッフが働いています。
札幌ドームを訪れるすべてのお客さまに、
心豊かなひとときを提供したい。
開業以来変わらない想いが、
札幌ドームの原動力です。



施設部
施設管理課長
ゆさ みつほ
遊佐 美穂
(1999年入社)

関連ページ P.04・12・13

施設部 施設管理課
のだ ひろのり
野田 比呂卓
(2018年入社)



営業部 営業二課
ごとう なな
後藤 奈々
(2001年入社)

関連ページ P.15



営業部 営業二課
さとう まこと
佐藤 真湖
(2009年入社)

みわの ともこ
三井 智子
(2006年入社)

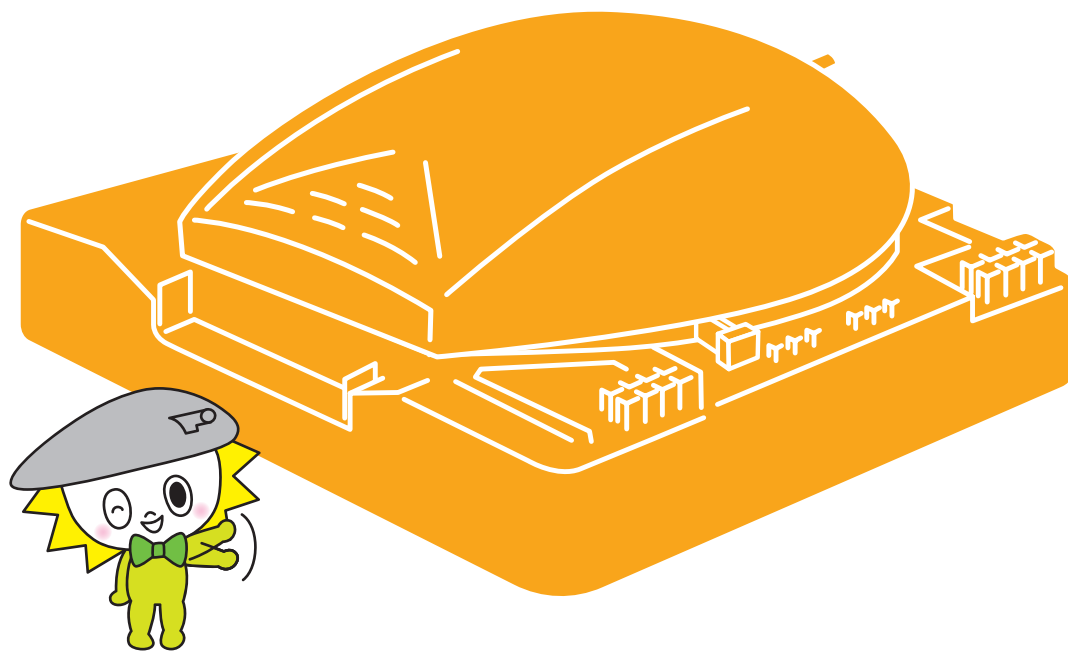
くろはら ゆみこ
黒坂 祐美子
(2004年入社)

関連ページ P.16・17



施設部 設備課
課長代理
むらかみ たくや
村上 拓也
(2005年入社)

関連ページ P.12・17



株式会社 **札幌ドーム**

〒062-0045 札幌市豊平区羊ヶ丘1番地 TEL.011-850-1000(代表) FAX.011-850-1011